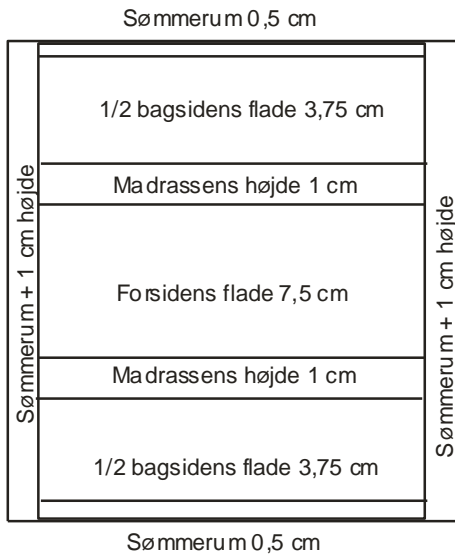


Hvordan laver jeg en madras?



Hvordan udregnes, hvor stort et stykke stof, der skal bruges?

Eks.:
Madras 90 x 200 cm = i skala 1:12 -
divider målet med 12 = 7,5 x 16,67 cm

Lagt sammen: $0,5 + 3,75 + 1 + 7,5 + 1 + 3,75 + 0,5 =$ stoffets bredde 18 cm

Lagt sammen: $0,5 + 1 + 16,67 + 1 + 0,5 =$ stoffets længde 19,67 cm

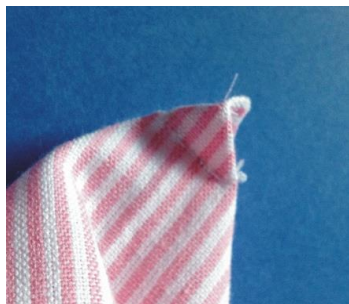


Fig. 2

Fold så hjørnet 90° ind mod hjørnet af sømmen.

Sy med tætte stikkesting. Se fig. 2. Dette gøres ved alle 4 hjørner. Klip det overskydende stof af.

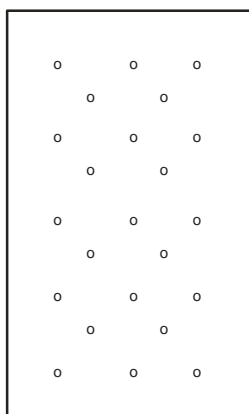


Fig. 7



Fig. 6



Fig. 1

Læg stoffet dobbelt og sy 1/3 ned - spring 1/3 over (hul til støpning) og sy den sidste 1/3.

Læg madrassen sammen, så sømmen ligger midt på bagsiden.

Sy dernæst begge ender sammen.

Nu skal der laves 4 hjørner: Mærk med en blyant 1 cm ned fra hver side på hjørnet. Se fig.1.



Fig. 3

Vend madrassen.

Sy nu stikkesting langs hele kanten. Både på for- og bagsiden. Se fig. 3 og 4.

Fyld madrassen - fyldet skal være meget jævnt og komme helt ind i hjørnerne.

Sy fyldhullet sammen på madrassen. Se fig. 5



Fig. 4



Fig. 5

Nu skal fastgørelse af polstringen laves. Se fig. 6.

For at det skal blive helt lige, laves der en skabelon på følgende måde: På et stykke papir (evt. ternet) tegnes madrassens mål op. De steder, hvor der skal være en gennemsyning sættes et mærke - se fig. 7. Klip tegningen ud og læg den over madrassen. Med en spids blyant trykkes igennem ved hvert mærke således, at der bliver et lille mærke på stoffet.

Med en tråd sys madrassens for- og bagside nu sammen med 3 sting i hver afmærkning. Nåles føres inde i madrassen hen til syning af næste afmærkning. Pas på, at overgangene bliver jævne.